

GLI ITS ACADEMY

Gli ITS Academy presenti nel nostro Paese



Fonte: Elaborazione Indire su Banca dati nazionale ITS Academy, 2025

Gli ITS Academy in Italia per area tecnologica



Fonte: Elaborazione Indire su Banca dati nazionale ITS Academy, 2025

GLI ITS *ACADEMY* E L'INTERNAZIONALIZZAZIONE

1

GOVERNANCE E DIDATTICA

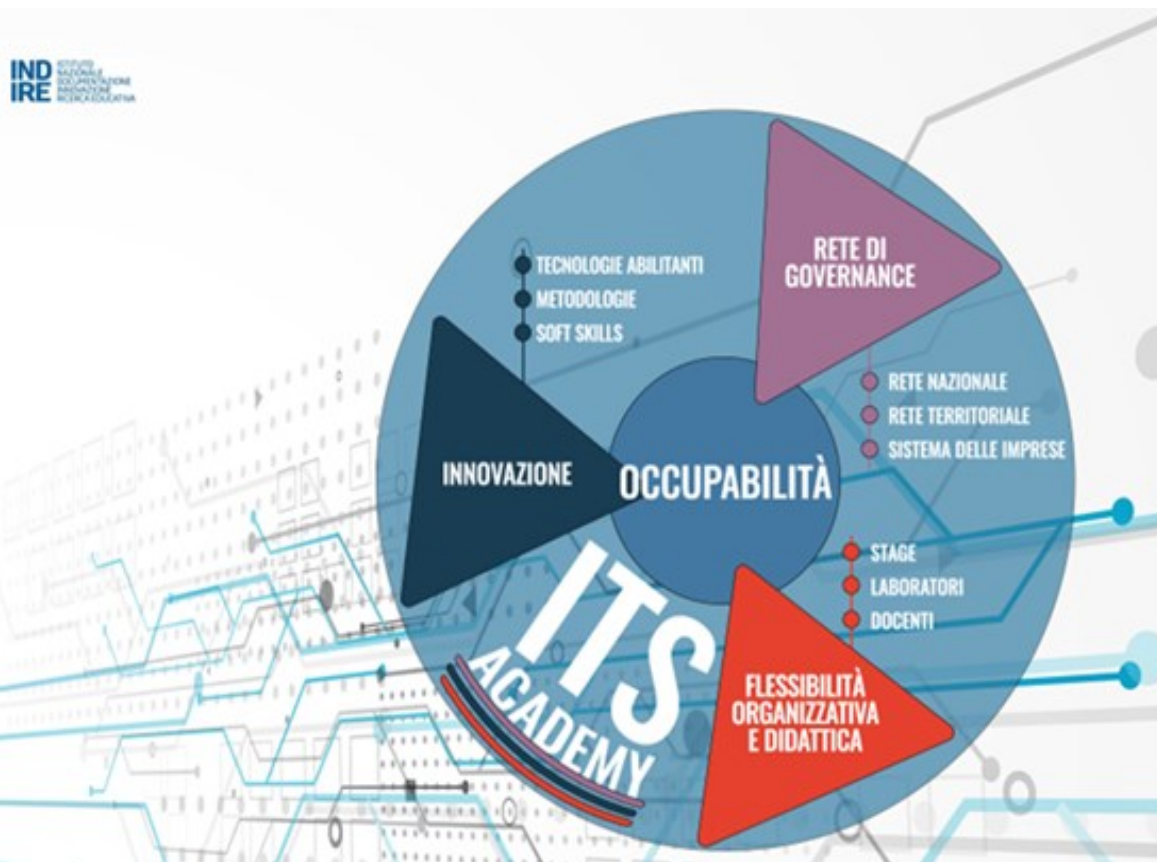
2

PERCORSI FORMATIVI

3

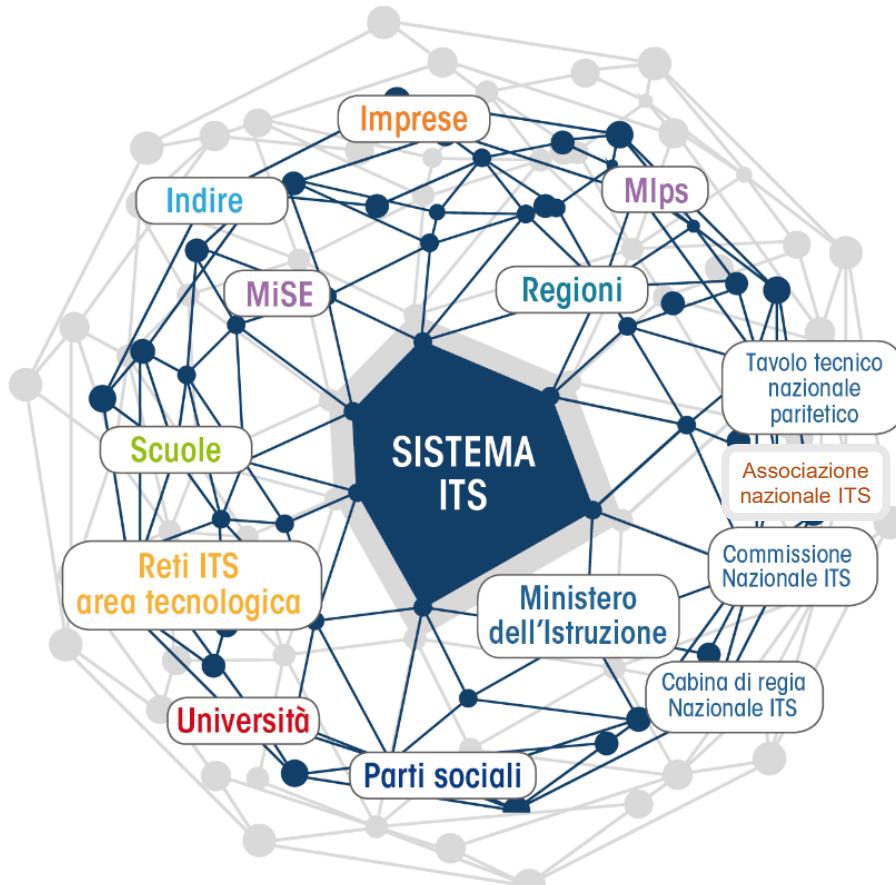
ATTIVITA' DI COLLABORAZIONE CON LE ORGANIZZAZIONI INTERNAZIONALI

Dalla Ricerca INDIRE



- **La flessibilità organizzativa, didattica e progettuale** intesa come la modalità con la quale viene organizzata ed erogata l'offerta formativa, come vengono progettati i percorsi adattando il loro curriculum al contesto d'uso, intercettando bisogni ed emergenze.
- **L'intercettazione dell'innovazione**, le capacità che hanno gli ITS Academy nell'intercettare le innovazioni in particolare sul fronte dell'uso delle tecnologie digitali proprie a Industria 4.0, della coerente ricerca sulle metodologie di apprendimento e di acquisizione di competenze per il lavoro.
- **La governance a rete multi-stakeholder**, ovvero le modalità con le quali gli ITS Academy governano il loro compito e si governano nel quadro delle specificità dei diversi riferimenti territoriali, dei diversi partner e del sistema interistituzionale che ne definisce gli orientamenti e ne supporta le attività.

RETE DI GOVERNANCE

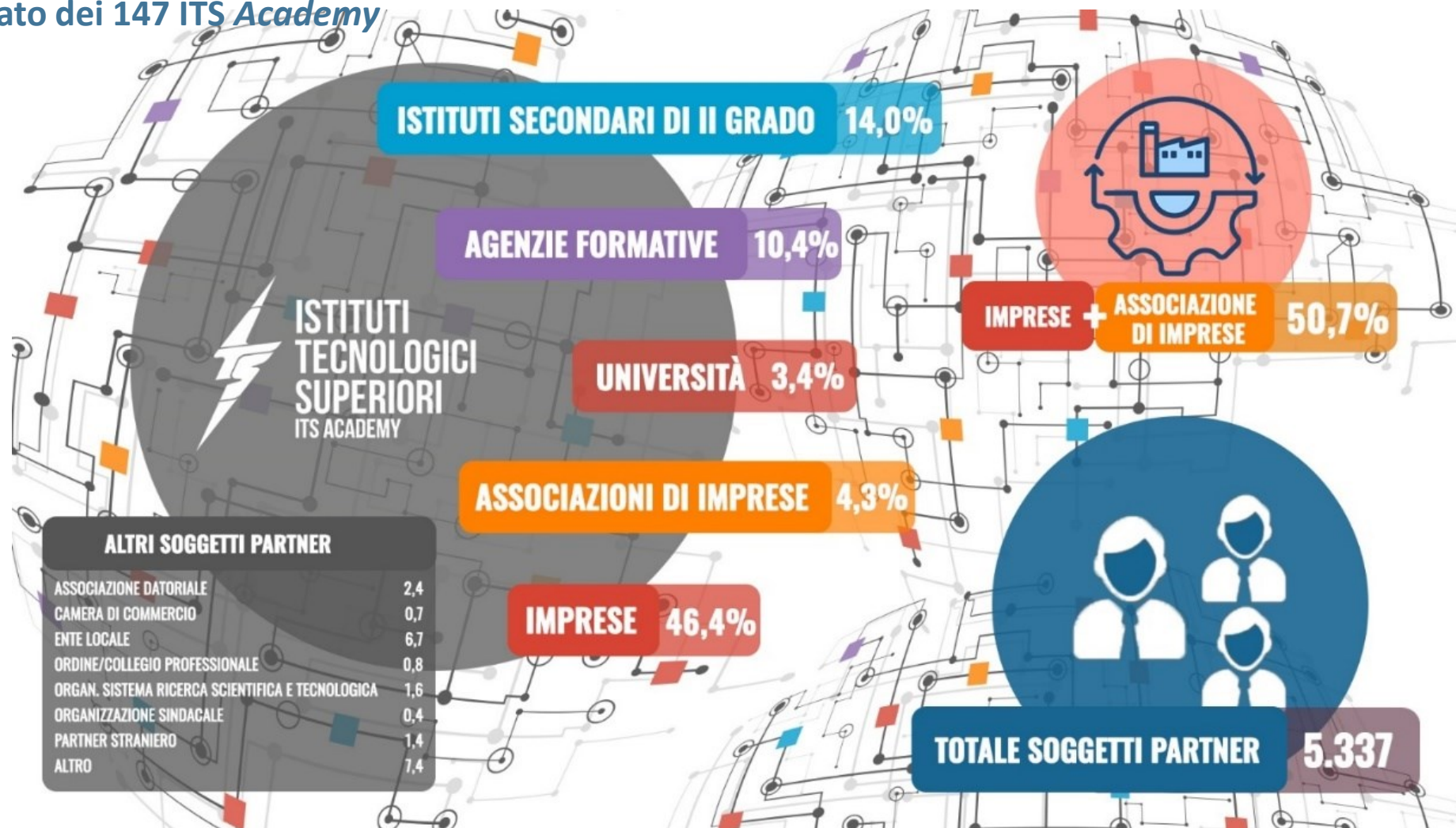


Rete di governance multilivello

- **Governance esterna**, di sistema multilivello (Ministero Istruzione, Regioni, ...)
- **Partenariato agito prevalentemente con le imprese**
- **Governance interna**: la dimensione **adhocratica** della organizzazione degli ITS *Academy* fondata su gruppi con **autonomia decisionale e operativa**, con specialisti che operano in interdisciplinarietà e capaci di evolversi, ha permesso di intercettare l'emergenza e trasformarla in opportunità, una governance dell'emergenza

GOVERNANCE INTERNA

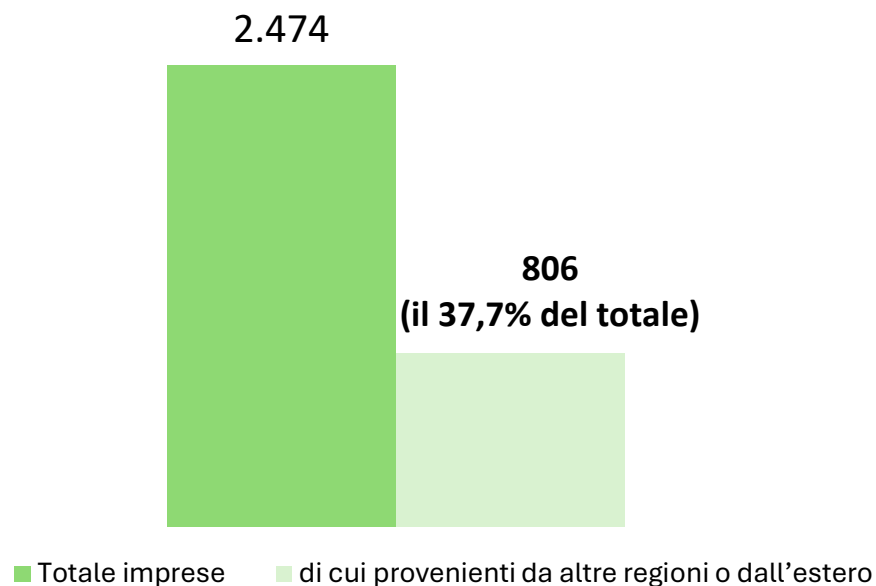
Il partenariato dei 147 ITS Academy



GOVERNANCE

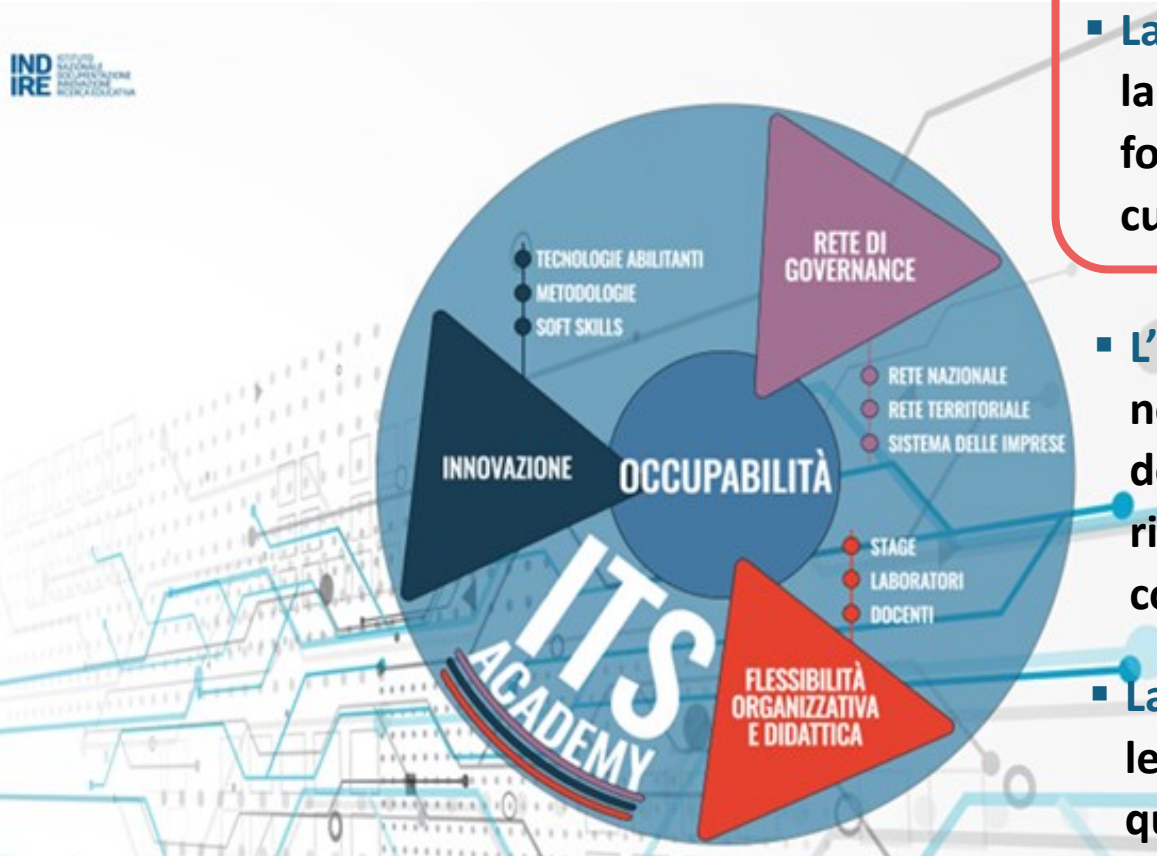
LA QUOTA DI IMPRESE PARTNER CHE OPERA IN REGIONI DIVERSE DA QUELLA DELLA FONDAZIONE ITS ACADEMY O ALL'ESTERO SI ATTESTA AL 37,7%. PIÙ CHE RADDOPPIATA RISPETTO AL DATO DELLO SCORSO MONITORAGGIO (17%) E TESTIMONIA LA CAPACITÀ DELLE FONDAZIONI ITS ACADEMY DI AMPLIARE IL PERIMETRO DELLE ATTIVITÀ AL DI FUORI DEI CONFINI TERRITORIALI.

Provenienza delle imprese partner ITS Academy (valori assoluti e %)



Nel caso delle aree Tecnologie innovative per i beni e le attività culturali – Turismo, Mobilità sostenibile e Servizi alle imprese, le imprese provenienti da altre regioni o dall'estero rappresentano la maggioranza delle imprese partner.

Fonte: Elaborazione Indire su Banca dati nazionale ITS Academy, 2025



- **La flessibilità organizzativa, didattica e progettuale** intesa come la modalità con la quale viene organizzata ed erogata l'offerta formativa, come vengono progettati i percorsi adattando il loro curriculum al contesto d'uso, intercettando bisogni ed emergenze.
- **L'intercettazione dell'innovazione**, le capacità che hanno gli ITS nell'intercettare le innovazioni in particolare sul fronte dell'uso delle tecnologie digitali proprie a Industria 4.0, della coerente ricerca sulle metodologie di apprendimento e di acquisizione di competenze per il lavoro.
- **La governance a rete multi-stakeholder**, ovvero le modalità con le quali gli ITS governano il loro compito e si governano nel quadro delle specificità dei diversi riferimenti territoriali, dei diversi partner e del sistema interistituzionale che ne definisce gli orientamenti e ne supporta le attività.

1 GOVERNANCE E DIDATTICA

DIDATTICA

Indicatori internazionalizzazione (%)

Anno di fine corso	Tasso numero di allievi	N. medio di ore, realizzate in imprese	Tasso numero di formatori	Tasso ore formatori provenienti da imprese	Tasso ore formatori provenienti da istituzioni formative
2021	7,2%	19,6%	8,3%	10,5%	13,6%
2022	10,7%	21,0%	8,1%	10,8%	14,1%
2023	13,0%	16,8%	7,9%	10,3%	14,8%

Fonte: Elaborazione Indire su Banca dati nazionale ITS Academy, 2025

OFFERTA FORMATIVA

Tecnico superiore per la progettazione, promozione e internazionalizzazione dei prodotti del sistema moda

Tecnico superiore per il *marketing*, la comunicazione e l'internazionalizzazione delle imprese

ISCRITTI



Studenti stranieri negli ultimi tre anni di monitoraggio

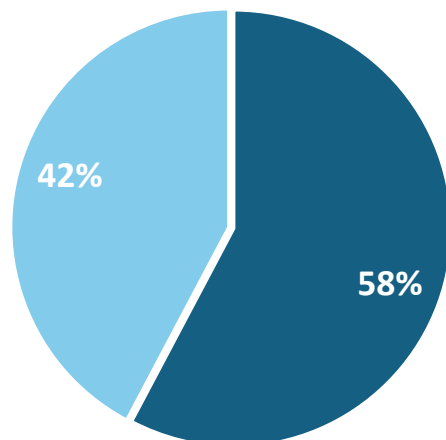
2.081 (il 7,09%) su 29.355

Fonte: Elaborazione Indire su Banca dati nazionale ITS *Academy*, 2025

GLI ITS ACADEMY E LE COLLABORAZIONI INTERNAZIONALI

3

LE ORGANIZZAZIONI INTERNAZIONALI DI SETTORE



■ No ■ Sì

Stage
Scambi
Ricerca

Erasmus Plus - Mobilità degli studenti e del personale Carta ECHE

Erasmus Plus, Azione Chiave 2- Partenariati Strategici per lo scambio di Buone pratiche

Erasmus+ Programme, KA2 – Strategic partnerships StiLLLearning-Innovating Training Solutions for Learning at Work in Disruptive Industries COVE

Erasmus Plus - Blueprint alliances for a future hEalth Workforce in digital and grEen skiLLs- Alliances for innovation

Progetto INTERREG

Programma europeo Digital Europe

Winter e Summer school per le Università europee ed extraeuropee

Camera di Commercio (AHK)

Attività di cooperazione internazionale per lo sviluppo di competenze e riconoscimento dei crediti formativi

Partenariato con il VIS percorso formativo nella regione del Tigray

Erasmus per gli ITS

Su **147 ITS**:

- **75** si sono accreditati (**ECHE**);
- **14** di questi **non hanno** mai avuto/richiesto progetti di **mobilita'**;
- Quindi **solo 61 ITS** (41,5% del totale) **hanno avuto mobilita'** di studenti e/o staff
- Le richieste di movilita' inevase per mancanza di fondi **sono quasi triplicate** (+ 290% circa) da inizio programma

Call	mobilità richieste	mobilità assegnate	richieste inevase	% assegnate/ richieste
Call 2021	778	588	190	75,6%
Call 2022	845	498	347	58,9%
Call 2023	1301	843	458	64,8%
Call 2024	1580	840	740	53,2%
Call 2024 vs call 2021	103,1%	42,9%	289,5%	

I primi 10 ITS coprono il 56,5% delle mobilita' assegnate

Regione	ITS	mobilità richieste 2024 (studenti + staff)	mobilità assegnate 2024 (studenti + staff)	% assegnate/ richieste	% su totale assegnate
Puglia	5. Istituto Tecnico Superiore per l'industria della ospitalità e del turismo allargato - Lecce	107	81	75,7%	9,6%
Piemonte	3. Istituto Tecnico Superiore per le Nuove tecnologie per il made in Italy: Sistema moda - tessile, abbigliamento e moda	110	79	71,8%	9,4%
Sicilia	1. Istituto Tecnico Superiore per le tecnologie dell'informazione e della comunicazione Steve Jobs - Catania	110	70	63,6%	8,3%
Emilia-Romagna	5. Istituto Tecnico Superiore Tecnologie Industrie Creative - Forlì-Cesena	75	54	72,0%	6,4%
Toscana	9. Fondazione ITS Prodigy - Istituto Tecnico Superiore per le Tecnologie della Informazione e della Comunicazione	40	40	100,0%	4,8%
Marche	4. Istituto Tecnico Superiore per le tecnologie innovative per i beni e le attività culturali, turismo Pesaro Urbino	38	38	100,0%	4,5%
Lazio	8. Istituto Tecnico Superiore meccatronico del Lazio - Frosinone	30	30	100,0%	3,6%
Lombardia	5. Istituto Tecnico Superiore per le Nuove tecnologie della Vita	65	29	44,6%	3,5%
Lombardia	2. Istituto Tecnico Superiore Nuove tecnologie made in Italy - Jobs Academy	142	28	19,7%	3,3%
Lombardia	1. Istituto Tecnico Superiore Angelo Rizzoli per le Tecnologie dell'informazione e della comunicazione	49	26	53,1%	3,1%
Totale primi 10 ITS		766	475	53,1%	56,5%

Spazi per progetti in sinergia dei Fondi sia per soddisfare la domanda crescente che resta inevasa che per coinvolgere gli ITS che oggi non partecipano o partecipano con numeri bassi