



Por Fse 2014-2020

Formazione, Educazione e Lavoro in Emilia-Romagna

Sintesi per il cittadino

Risultati, progetti e dati della programmazione del Fondo sociale europeo 2014-2020



Pubblicazione a cura di

Regione Emilia-Romagna

Morena Diazi - Autorità di gestione Programma regionale Fondo sociale europeo

Direzione generale Conoscenza, ricerca, lavoro, imprese

COORDINAMENTO EDITORIALE

Anna Maria Linsalata – Responsabile comunicazione Programmi regionali Fse/Fse+ e Fesr

PER INFORMAZIONI

formazionelavoro@regione.emilia-romagna.it

formazionelavoro.regione.emilia-romagna.it

Sommario

| | |
|---|----|
| Programma operativo Fse 2014-2020 Regione Emilia-Romagna..... | 4 |
| Strategia e ambiti di intervento..... | 4 |
| Obiettivi e risorse | 5 |
| Dati complessivi di attuazione..... | 6 |
| Attuazione per asse e priorità di investimento | 8 |
| Occupazione - Asse I..... | 8 |
| Inclusione sociale - Asse II | 11 |
| Istruzione e formazione - Asse III | 13 |
| Capacità istituzionale e amministrativa - Asse IV..... | 15 |
| Assistenza tecnica - Asse V | 17 |
| Comunicazione | 18 |
| Valutazione | 20 |

Programma operativo Fse 2014-2020 Regione Emilia-Romagna

Strategia e ambiti di intervento

Il **Fondo sociale europeo - Fse** è il principale strumento finanziario con cui l'Europa investe sulle persone. Attraverso il Fse, l'Europa assegna agli Stati membri dell'Unione europea e alle Regioni **risorse per qualificare le competenze** dei cittadini e rafforzare la loro capacità di affrontare i cambiamenti del mercato del lavoro, per promuovere la qualità dell'occupazione e per aumentare la mobilità dei lavoratori. Promuove, inoltre, misure volte a contrastare l'esclusione sociale e il rischio di marginalità delle persone più vulnerabili, nonché misure che mirano a garantire la conciliazione vita-lavoro.

Le risorse del Fse sono stanziare per periodi di **7 anni**, per il **2014-2020** la Regione Emilia-Romagna ha elaborato la propria [strategia di programmazione](#) delle risorse assegnate, pari a **786,2 milioni di euro** tra risorse europee, nazionali e regionali. Il **Programma operativo regionale - Por** si sviluppa intorno agli **obiettivi tematici** propri del fondo, che la Regione ha declinato in base alle priorità e al contesto del territorio:

- **promuovere l'occupazione**, con un'attenzione particolare ai giovani e ai NEET (Not in Education, Employment or Training) sostenendo l'inserimento qualificato nel mercato del lavoro;
- **favorire l'inclusione sociale** delle persone in condizioni di svantaggio attraverso la formazione e il lavoro, per combattere la povertà e prevenire e contrastare le discriminazioni;
- **investire nell'istruzione e nella formazione delle persone**, garantendo parità di accesso e favorendo l'innalzamento delle competenze in un'ottica di apprendimento permanente.

I temi delle **pari opportunità e non discriminazione**, così come quello della **sostenibilità**, sono stati assunti nella programmazione come **principi trasversali**, prevedendo sia interventi mirati che **punteggi premianti** per i progetti candidati in risposta agli Inviti.

Durante l'attuazione del Programma, l'Emilia-Romagna ha dovuto affrontare l'**emergenza sanitaria legata al Covid**, per cui, a partire dai primi mesi del 2020, ha colto la flessibilità introdotta dalla Commissione europea nell'utilizzo dei Fondi europei e in tempi rapidissimi ha predisposto una **riprogrammazione delle risorse** del Fondo sociale europeo. L'obiettivo era quello di sostenere il sistema sanitario regionale, e, al tempo stesso, garantire la continuità degli interventi previsti dal Programma. **60 milioni di euro** sono stati spostati sul Fondo per lo sviluppo e la coesione – Fsc, l'equivalente di queste risorse è stato riprogrammato tramite il Por Fse 2014-2020: in particolare, sono stati finanziati i costi del personale sanitario impegnato nella gestione dell'emergenza. Per garantire la possibilità di proseguire gli interventi di formazione in condizioni di sicurezza, la Regione ha predisposto e pubblicato - nella [sezione dedicata](#) del portale Formazione e Lavoro - disposizioni specifiche per i beneficiari, dando indicazioni sulla modalità di formazione in videoconferenza.

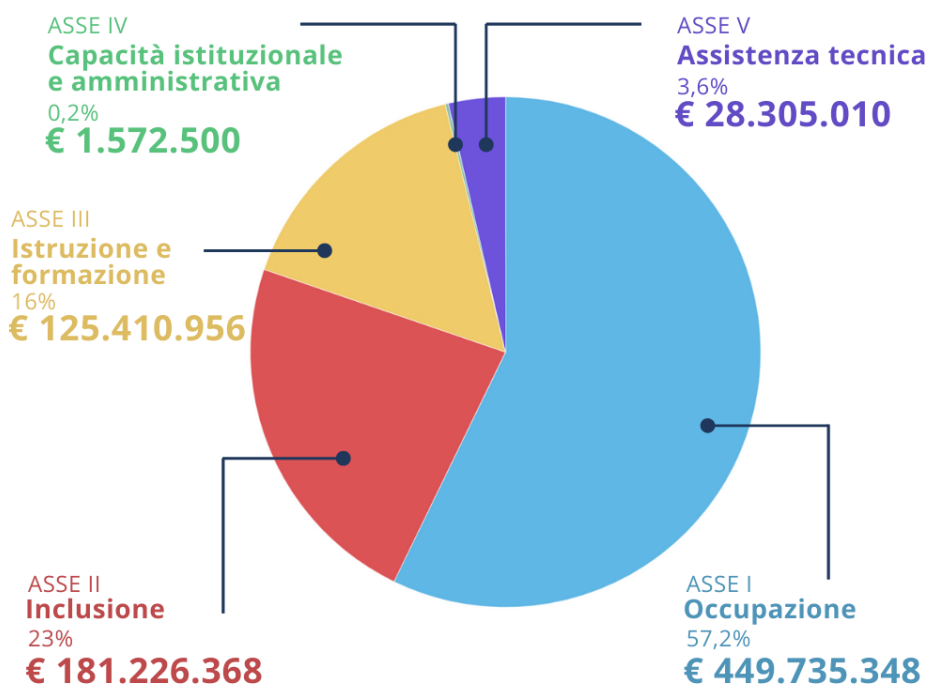
Obiettivi e risorse

Il Programma operativo è finalizzato al raggiungimento degli **obiettivi** stabiliti dalla Commissione europea:

- promuovere un'**occupazione** sostenibile e di qualità e sostenere la mobilità dei lavoratori;
- promuovere l'**inclusione** sociale e combattere la povertà e la discriminazione;
- investire nell'**istruzione**, nella **formazione** e nella formazione professionale per le competenze e l'apprendimento permanente;
- rafforzare la **capacità istituzionale** delle autorità pubbliche e delle parti interessate a promuovere un'amministrazione pubblica efficiente.

Ciascun obiettivo corrisponde a un **asse** – **Occupazione, Inclusione, Istruzione e formazione, Capacità istituzionale e amministrativa** – e si declina nel Programma operativo in specifiche **priorità**. Ai quattro assi di programmazione si aggiunge l'**Assistenza tecnica**, che prevede risorse per garantire l'attuazione, il monitoraggio e la valutazione del Programma.

Dotazione finanziaria Por Fse 2014-2020



Dati complessivi di attuazione

Dall'avvio della programmazione 2014-2020 fino alla chiusura della stessa, sono state portate a termine **4.997 operazioni** (progetti, per semplificare), che hanno coinvolto quasi **850mila persone**.

Per realizzare questi interventi, la Regione ha emanato **avvisi pubblici** rivolti ad enti di formazione accreditati e altri soggetti – **beneficiari**: complessivamente sono stati impegnati e pagati ai beneficiari oltre **817,8 mln di euro**, di cui **oltre 815** certificati alla Commissione europea. La Regione Emilia-Romagna ha pertanto raggiunto e **superato l'obiettivo di certificazione della spesa** fissato dall'Europa, confermandosi **una delle Regioni più efficienti nella capacità di utilizzo dei Fondi europei**.

DOTAZIONE DEL PROGRAMMA

786,2

Milioni di euro

RISORSE IMPEGNATE E PAGATE



817,9

Milioni di euro

104%

Rispetto alla dotazione

PROGETTI REALIZZATI



4.997

PERSONE COINVOLTE



849.893

Mila

SPESA CERTIFICATA ALLA COMMISSIONE



815,1

Milioni di euro



Persone coinvolte

Asse 1
Occupazione
542.612



Asse 2
Inclusione
256.622



Asse 3
**Istruzione e
formazione**
50.605



Asse 4
**Capacità
istituzionale e
amministrativa**
54



Attuazione per asse e priorità di investimento

Occupazione - Asse I

L'asse Occupazione è finalizzato a promuovere un'occupazione sostenibile e di qualità e a sostenere la mobilità dei lavoratori.

ASSE 1



Occupazione

Dotazione 449,7 milioni

57,2% del Programma

RISORSE IMPEGNATE E PAGATE

444,6

Milioni di euro



Rispetto alla dotazione

SPESA CERTIFICATA ALLA CE

443,3

Milioni di euro



Rispetto alle risorse impegnate e pagate



2.875

Progetti realizzati



542.612

Persone coinvolte



281.974

Donne



52%

Percentuale di donne rispetto alle persone coinvolte

Priorità di investimento

Gli [interventi per l'occupazione](#) sono declinati in **cinque priorità**.

Priorità 8.I - Accesso all'occupazione per le persone in cerca di lavoro e inattive, compresi i disoccupati di lunga durata e le persone che si trovano ai margini del mercato del lavoro

Gli interventi sono stati finalizzati a favorire l'inserimento e il reinserimento qualificato nel mondo del lavoro di tutte le persone, agendo anche in chiave preventiva rispetto al rischio di marginalizzazione. Per questo, più che in passato, la Regione ha deciso di programmare **Inviti just in time**, ossia **sempre aperti**, che hanno permesso di cogliere le opportunità occupazionali rese disponibili dalle imprese e di rispondere tempestivamente a situazioni di crisi e ristrutturazioni aziendali.

Sono stati inoltre pubblicati Inviti per offrire opportunità di **formazione permanente**, anche a sostegno dell'imprenditorialità, e in alcuni casi focalizzate sulle competenze digitali, percorsi di **orientamento** per non occupati, servizi di **certificazione delle competenze** acquisite dalle persone al termine di un tirocinio.

Risorse impegnate e pagate ai beneficiari **120.817.689,26 €**

Spese certificate alla Commissione **120.803.844,07 €**

1.470 progetti che hanno coinvolto **411.829 persone**

Priorità 8.II - Integrazione sostenibile nel mercato del lavoro dei giovani

Questa priorità mira a incrementare la **percentuale di giovani che conseguono almeno una qualifica professionale** spendibile sul mercato del lavoro, anche con l'obiettivo di **contrastare il fenomeno dei NEET**, i giovani che non studiano e non lavorano.

Sono stati realizzati principalmente interventi per rendere disponibili **percorsi di Istruzione e formazione Professionale**, finalizzati all'acquisizione di una qualifica, e formazione per **contrastare la dispersione scolastica e favorire il successo formativo** dei giovani.

Risorse impegnate e pagate ai beneficiari **287.265.477,73 €**

Spese certificate alla Commissione **287.185.071,23 €**

1.173 progetti che hanno coinvolto **103.114 persone**

Priorità 8.IV - Uguaglianza tra uomini e donne in tutti i settori

Gli interventi di questa priorità hanno come obiettivo **qualificare l'occupazione femminile e contrastare i divari di genere nel mercato del lavoro**. Partendo dalla consapevolezza che il divario di genere in ambito lavorativo spesso dipende da scelte educative distanti dalle tecnologie digitali, la Regione, in modo integrato rispetto alle fonti di finanziamento, ha attuato azioni mirate per aumentare il numero di giovani donne che intraprendono scelte educative e formative legate alle discipline STEAM, anche attraverso **interventi di orientamento**. Inoltre, sono stati pubblicati Inviti per rendere disponibili percorsi di **formazione permanente sulle competenze digitali** rivolti alle **donne**.

Risorse impegnate e pagate ai beneficiari **4.933.386,08 €**

Spese certificate alla Commissione **4.373.388,31 €**

30 progetti che hanno coinvolto **4.566 donne**

Priorità 8.V - Adattamento dei lavoratori, delle imprese e degli imprenditori al cambiamento

Gli interventi relativi a questa priorità sono finalizzati sia a **favorire la permanenza qualificata nel mercato del lavoro dei lavoratori delle imprese in crisi**, favorendo i processi di riconversione professionale e di ricollocazione, sia a sostenere la competitività e **accompagnare i processi di riposizionamento strategico** di singole imprese o di comparti/filiere.

Sono stati adottati Inviti per supportare i **processi di innovazione e sviluppo delle imprese**, in attuazione della legge regionale dedicata alla promozione degli investimenti in Emilia-Romagna, un Invito dedicato alle **competenze per l'innovazione sociale**, uno per il **consolidamento delle startup innovative**. Per rispondere in modo tempestivo alle necessità delle imprese, molti Inviti sono stati realizzati in modalità just in time.

Risorse impegnate e pagate ai beneficiari **18.909.403,36 €**

Spese certificate alla Commissione **18.906.766,46 €**

198 progetti che hanno coinvolto **23.103 persone**

Priorità 8.VII - Modernizzazione delle istituzioni del mercato del lavoro

A valere su questa priorità, la Regione ha finanziato **servizi di analisi e sviluppo per l'aggiornamento dei sistemi informativi** per il lavoro SILER - Sistema Informativo Lavoro Emilia-Romagna e SARE - Semplificazione Amministrativa in Rete e un'azione per migliorare prassi e modalità di collaborazione in rete dei soggetti pubblici e privati responsabili della programmazione e attuazione delle politiche per l'inclusione attraverso il lavoro.

Risorse impegnate e pagate ai beneficiari **12.699.925,02 €**

Spese certificate alla Commissione **12.064.928,52 €**

4 progetti

Inclusione sociale - Asse II

L'asse Inclusione è finalizzato a promuovere l'**inclusione sociale** delle persone e **combattere la povertà** e ogni forma di discriminazione.

ASSE 2



Inclusione sociale

Dotazione 181,2 milioni

23% del Programma

RISORSE IMPEGNATE E PAGATE

202,2

Milioni di euro

111,5%

Rispetto alla dotazione

SPESEA CERTIFICATA ALLA CE

201,9

Milioni di euro



Rispetto alle risorse impegnate e pagate



955

Progetti realizzati



256.622

Persone coinvolte



131.650

Donne



52,2%

Percentuale di donne rispetto alle persone coinvolte

* Dai dati sono esclusi i partecipanti ai tirocini interrotti causa Covid

Gli [interventi per l'inclusione](#) sono declinati in **due priorità**.

Priorità 9.I - Inclusione attiva, anche per promuovere le pari opportunità e la partecipazione attiva, e migliorare l'occupabilità

Le azioni relative a questa priorità mirano a **contrastare il rischio di esclusione sociale e di marginalità delle persone più vulnerabili**.

Nell'ambito di questa priorità sono stati pubblicati Inviti finalizzati a rendere disponibili misure integrate di orientamento, formazione e accompagnamento al lavoro per:

- persone in condizione di svantaggio, marginalità e povertà
- minori, giovani e adulti sottoposti a procedimento penale
- persone fragili e vulnerabili
- persone vittime di tratta o violenza
- persone con disabilità

Risorse impegnate e pagate ai beneficiari **112.321.921,77 €**

Spese certificate alla Commissione **112.258.610,64 €**

702 progetti che hanno coinvolto **71.737 persone**

Priorità 9.IV - Miglioramento dell'accesso a servizi accessibili, sostenibili e di qualità, compresi servizi sociali e cure sanitarie d'interesse generale

Questa priorità è stata attivata con l'approvazione del "Progetto di conciliazione vita-lavoro", finalizzato a supportare le famiglie residenti in Emilia-Romagna **favorendo l'accesso e la frequenza ai centri estivi** dei bambini dai 3 ai 13 anni.

A seguito della riprogrammazione avvenuta nel 2020, a parità di risorse complessive del Programma, la priorità è stata incrementata di circa 57 milioni di euro per far fronte alla crisi pandemica. Le risorse aggiuntive hanno permesso la **copertura delle spese** sostenute dagli enti del sistema sanitario regionale **per il personale impegnato nella lotta al COVID-19**. Inoltre, sono state utilizzate risorse per riconoscere un **sostegno economico alle persone che hanno dovuto interrompere tirocini** a causa delle misure restrittive.

Risorse impegnate e pagate ai beneficiari **89.910.497,76 €**

Spese certificate alla Commissione **89.636.055,94 €**

253 progetti che hanno coinvolto **184.885 persone**

Istruzione e formazione - Asse III

L'asse Istruzione e formazione si prefigge di investire nell'istruzione e nella formazione professionale per sviluppare le **competenze** delle persone e l'**apprendimento permanente**.

ASSE 3



Istruzione e formazione

Dotazione 125,4 milioni
16% del Programma

RISORSE IMPEGNATE E PAGATE

138,9

Milioni di euro

110,7%

Rispetto alla dotazione

SPESA CERTIFICATA ALLA CE

138,7

Milioni di euro

99,8%

Rispetto alle risorse impegnate e pagate



1.103

Progetti realizzati



50.605

Persone coinvolte



25.985

Donne



51%

Percentuale di donne rispetto alle persone coinvolte

Gli interventi per l'[Istruzione e formazione](#) sono declinati in priorità.

Priorità 10.I - Ridurre e prevenire l'abbandono scolastico precoce

A valere su questa priorità, dal 2015 sono state finanziate **azioni personalizzate** per **favorire il successo formativo degli allievi dell'Istruzione e Formazione Professionale** previste dalla Legge regionale 5/2011.

Gli interventi sono stati rivolti a sostenere il rientro nei percorsi educativi dei giovani contrastando l'abbandono scolastico e ampliando le opportunità per conseguire una qualifica professionale.

In particolare, sono state realizzate azioni di sistema di orientamento per il successo formativo, interventi di sviluppo locale nell'ambito della Strategia nazionale per le aree interne, per l'Area del Basso Ferrarese e per quella dell'Appennino Emiliano, e azioni di supporto al sistema leFP.

Risorse impegnate e pagate ai beneficiari **6.421.978,72 €**

Spese certificate alla Commissione **6.421.298,59 €**

51 progetti che hanno coinvolto **14.467 persone**

Priorità 10.II - Migliorare la qualità e l'efficacia dell'istruzione superiore e di livello equivalente

A questa priorità appartengono gli interventi regionali che qualificano l'**offerta di formazione terziaria professionalizzante non universitaria**, realizzati grazie alla collaborazione di scuole, enti di formazione, università, centri di ricerca e imprese, finalizzati a **promuovere l'innalzamento delle competenze tecniche e tecnologiche** delle persone.

La Regione Emilia-Romagna ha pubblicato Inviti per rendere disponibili **corsi biennali delle Fondazioni ITS**; per il finanziamento di **borse di dottorato, assegni di ricerca, master e percorsi di perfezionamento**, in attuazione del Piano Alte Competenze per la ricerca, il trasferimento tecnologico e l'imprenditorialità e per un'**offerta formativa su Big Data** e nuove competenze.

Sono state inoltre finanziate operazioni a **Er-Go**, Azienda regionale per il Diritto allo studio, per realizzare azioni di **orientamento** e per la concessione di **borse di studio universitarie** a favore di studenti capaci, meritevoli e privi di mezzi.

Risorse impegnate e pagate ai beneficiari **58.883.379,44 €**

Spese certificate alla Commissione **58.681.149,77 €**

350 progetti che hanno coinvolto **13.724 persone**

Priorità 10.IV - Migliorare la pertinenza dei sistemi di istruzione e formazione al mercato del lavoro

Strettamente connessa con la precedente, questa priorità mira a **incrementare la cultura tecnica e scientifica nel territorio**, attraverso il potenziamento della formazione terziaria (post diploma) per fornire alle persone alte **competenze tecniche e tecnologiche** che rispondono ai bisogni delle imprese.

A valere su questa priorità sono stati pubblicati Avvisi per finanziare ad esempio percorsi annuali di Istruzione e formazione tecnica superiore (IFTS) e di formazione superiore nell'ambito della Rete politecnica, progetti di formazione nell'ambito dei Big Data, interventi di sviluppo locale nell'ambito della SNAI e formazione permanente sulle competenze legate alla transizione verde e digitale.

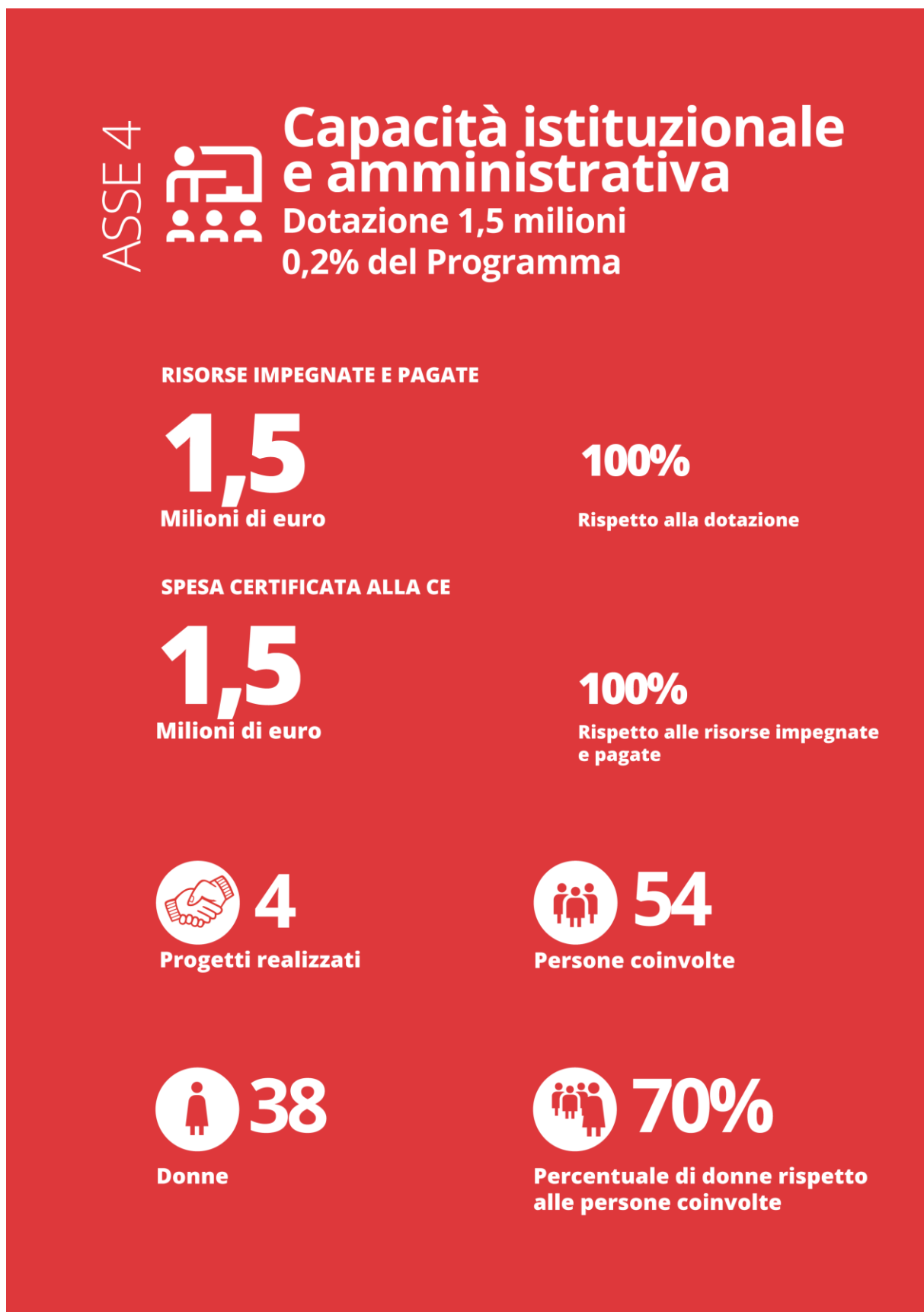
Risorse impegnate e pagate ai beneficiari **73.658.040,47 €**

Spese certificate alla Commissione **73.646.441,80 €**

702 progetti che hanno coinvolto **22.414 persone**

Capacità istituzionale e amministrativa - Asse IV

L'asse Capacità istituzionale e amministrativa è finalizzato a rafforzare la capacità istituzionale delle autorità pubbliche e a promuovere un'amministrazione pubblica efficiente.



Priorità 11.II - Sviluppare le capacità di tutte le parti interessate che operano nei settori dell'istruzione, dell'apprendimento lungo tutto l'arco della vita, della formazione e delle politiche sociali

La programmazione regionale si è focalizzata sulla **valorizzazione della capacità di lavorare in rete** dei diversi soggetti che si occupano della programmazione, realizzazione e valutazione per **promuovere il dialogo con il partenariato** socioeconomico e sostenere i **processi di innovazione nella Pubblica Amministrazione**.

Per quanto riguarda gli interventi di formazione, è stato finanziato un **master universitario di II livello** (2 edizioni) per l'acquisizione di alte competenze organizzative e manageriali rivolto ai dipendenti della PA.

A valere su questa priorità, e in sinergia con altri fondi, è stato finanziato il progetto **YOUZ – Forum giovani**: un percorso di incontro e confronto con i giovani per ascoltare e accogliere le loro proposte per l'attuazione del Next Generation EU e delle politiche integrate regionali: Patto per il lavoro e per il Clima, Documento Strategico Regionale e Strategia regionale per lo sviluppo sostenibile Agenda 2030. Il progetto è descritto in modo ampio nel paragrafo dedicato alla Comunicazione.

Assistenza tecnica - Asse V

L'asse Assistenza tecnica è finalizzata a **sostenere l'esecuzione del Programma operativo** nelle sue principali fasi di preparazione, gestione, sorveglianza e controllo.



Nell'ambito dell'assistenza tecnica, sono stati finanziati: quota di partecipazione Tecnostruttura, struttura che supporta le Regioni nell'attuazione dei Programmi regionali; servizi di analisi, sviluppo e manutenzione del sistema informativo della formazione - SIFER, rafforzamento del personale regionale impegnato nell'attuazione del Programma; incarichi per valutazioni e studi e tutte le attività di comunicazione, dettagliate nel paragrafo successivo.

Comunicazione

La comunicazione del Programma Fse si è basata sulla volontà di far conoscere i **risultati** e gli **impatti degli interventi finanziati sulla vita delle persone e delle comunità**, per sensibilizzare i cittadini sull'importanza della politica di coesione sui territori. Anche questa sintesi risponde alla logica della massima trasparenza, cercando di 'raccontare' in modo puntuale ma non troppo tecnico quanto la Regione Emilia-Romagna ha realizzato utilizzando le risorse del Fondo sociale europeo.

Le principali campagne di comunicazione sono nate da un **lavoro corale**, dalla coprogettazione insieme ai **partner e agli stakeholder** della **Rete di comunicazione integrata**, fondamentale per rendere le iniziative più efficaci, capillari e in linea con le caratteristiche dei diversi target. Altro segno distintivo della comunicazione dei Fondi europei in Emilia-Romagna è la convinzione che coloro che hanno usufruito delle opportunità finanziate, i **beneficiari**, siano i migliori testimonial per trasmettere al pubblico il valore degli investimenti realizzati: per questo il loro **coinvolgimento** è stato costante e assolutamente prezioso.

La comunicazione è partita a inizio 2015, dopo l'approvazione del Programma, con due obiettivi prioritari:

- **contribuire al raggiungimento degli obiettivi del Por**, garantendo l'accesso alle informazioni al maggior numero di potenziali beneficiari e destinatari
 - **rendere i cittadini più consapevoli del contributo dell'Ue**, in termini di opportunità e risultati.



Le azioni di comunicazione sono state **mirate rispetto ai diversi target**, caratterizzate dall'**integrazione di strumenti e canali** e contraddistinte dall'**immagine coordinata ER Educazione Ricerca** per dare riconoscibilità agli interventi.

Durante il **lockdown**, per rafforzare la socialità e il dialogo con gli adolescenti, la Regione ha realizzato [IntERvallo 182](#), programma che per oltre un mese ha coinvolto i ragazzi per trasmettere loro fiducia, stimoli e contenuti educativi. L'iniziativa è stata inserita dalla Commissione europea tra i progetti di successo durante l'emergenza Covid. Nel 2020 ha preso il via il [Tour estivo OltrApe](#), 41 tappe dopo la pandemia, per incontrare i giovani e informarli delle opportunità europee.



YOUZ
generazione di idee

Rispetto al coinvolgimento dei giovani, nel 2021 è partito [YOUZ](#), il forum per costruire insieme agli under 35 le politiche regionali a loro dedicate per una regione greenER, smartER, fairER e closER. La carovana YOUZ ha toccato tutta la regione, dialogando con quasi **7mila giovani**.



La comunicazione delle opportunità è andata di pari passo con quella sui risultati: dal 2017, è stato potenziato il **coinvolgimento dei beneficiari** per fornire maggiore concretezza alla narrazione delle azioni realizzate e agli investimenti sulle persone. I beneficiari sono stati coinvolti attraverso **concorsi dedicati**, che, nelle diverse edizioni, sono arrivati a includere tutti i Programmi regionali dei Fondi europei con **campagne social integrate**:

- [Io Investo QUI](#) (2017) – oltre 100 candidature, 8mila visualizzazioni web, 6.300 sui social, diffusione stampa e radio 5 milioni di persone
- [QUI le idee diventano realtà](#) (2019) – più di 70 candidature e una campagna social con oltre 350mila visualizzazioni
- [L'Europa è QUI](#) (2020) - 114 candidature, campagna social oltre 1,3 milioni di visualizzazioni
- [L'Europa è QUI](#) (2021) - più di 100 candidature, campagna social oltre 1,5 milioni di visualizzazioni.



Nel 2023 è stato realizzato il portale monitcoesione.emr.it che fornisce informazioni sulla programmazione 2014-2020 con numeri, immagini, infografiche e testi chiari e fruibili da parte di tutti i cittadini.

Comunicazione digitale - Il [portale Formazione e lavoro](#) è il canale privilegiato per comunicare a cittadini, beneficiari, destinatari, stakeholder e partenariati. È stato costantemente aggiornato con notizie, bandi e sezioni di approfondimento. Nel 2018 è stato oggetto di restyling per semplificare percorsi di navigazione e contenuti. Dal 2015 al 2023, ha avuto una media giornaliera di 1.829 visite, una media annua di 1.995.514 visualizzazioni e 474.983 visitatori unici. A marzo 2019 è stato aperto il canale **YouTube Formazione e lavoro**: 529 iscritti, 340 video, 458mila visualizzazioni. Centrale per far conoscere i corsi finanziati ai potenziali destinatari, la banca dati **OrientER**, riprogettata per migliorare l'esperienza utente. Sul sito Fse sono stati pubblicati: elenco semestrale delle operazioni in formato aperto, informazioni sull'attuazione del Programma, esempi di operazioni in inglese, manuali e format per supportare i beneficiari.



Help desk - Il contatto diretto con chi richiede informazioni è avvenuto tramite il numero verde e mail dedicata. Dal 2015 il servizio, fondamentale anche per supportare i beneficiari, ha risposto a circa **100mila richieste**.

Editoria e materiali informativi - Per far conoscere ai diversi target le opportunità del Programma, sono stati realizzati **oltre 50 prodotti** editoriali: materiali multimediali e pubblicazioni, distribuiti in occasione di eventi, disponibili sui canali digitali e condivisi col partenariato, moltiplicatore di informazioni.

Relazioni con i media - Il rapporto con i media è stato costante, attraverso conferenze stampa e la diffusione di **oltre 200 comunicati**. Per offrire ai giornalisti un quadro approfondito della programmazione regionale dei Fondi europei, a maggio 2015 è stato organizzato il corso di formazione **Comunicare l'Europa**. Parole e numeri dei fondi d'investimento e strutturali europei per una corretta informazione.

Eventi - Per comunicare con i target sono stati organizzati eventi diversi: seminari, convegni, incontri di orientamento, partecipazione a fiere. Ogni anno è stata organizzata un'attività informativa principale costituita da un evento partecipativo e fieristico – come **R2B-Salone internazionale della ricerca e delle competenze per l'innovazione** - accompagnato anche da campagne informative. Sono stati realizzati **più di 60 eventi** per informare su avanzamento del Programma, opportunità e risultati, che hanno raggiunto diverse tipologie di target con una sempre elevata partecipazione dei cittadini.

Campagne di comunicazione – Oltre alle campagne relative a concorsi ed eventi, ulteriori iniziative hanno contribuito a sensibilizzare l'opinione pubblica e a diffondere la conoscenza delle opportunità e degli obiettivi del Programma: campagna web Rete politecnica - 300mila visualizzazioni, 600 click sui banner; campagna social Futuro superiore - 2,5 milioni di visualizzazioni, 450mila utenti raggiunti, 15mila visite al sito; campagna dinamica sui bus di Bologna per promuovere la Rete politecnica; open day Laboratori di ricerca della Rete Alta Tecnologia - 10 laboratori e oltre 400 studenti delle superiori, a seguire, campagna social integrata Por Fesr-Fse con 308mila visualizzazioni.

Per verificare l'**impatto** delle azioni realizzate nel 2017 è stato proposto un **questionario sulla conoscenza dei Fondi europei** al quale hanno risposto 651 persone: il 90% sapeva che in Emilia-Romagna si realizzano interventi grazie ai Fondi europei, 7 su 10 conoscevano progetti specifici e l'82% aveva una percezione positiva del loro impatto sulle persone. A giugno 2020, una società di valutazione esterna ha analizzato la comunicazione del Programma e realizzato il **Rapporto di valutazione indipendente della Strategia di comunicazione** che ha evidenziato: coerenza tra messaggi e azioni, che hanno reso più riconoscibile il supporto ai cittadini grazie ai Fondi europei; ampliamento delle azioni di comunicazione integrata tra strumenti tradizionali e innovativi, per raggiungere interlocutori diversificati; intensificazione dell'uso di social e digitale, che hanno permesso una misurazione più efficace dei risultati.

La comunicazione ha svolto la funzione di rendere trasparente ai cittadini l'utilizzo di risorse pubbliche e di evidenziare risultati e impatti che la politica di coesione ha ottenuto in Emilia-Romagna.

Valutazione

Per verificare il **raggiungimento degli obiettivi del Programma operativo** e l'efficacia delle politiche finanziate con le risorse europee sono state realizzate apposite attività di [valutazione](#). La **valutazione indipendente** del Por Fse 2014-2020 - ossia affidata a un soggetto esterno alla pubblica amministrazione - è stata avviata nel 2018 e si è conclusa nel 2023.

I documenti completi, nei quali sono riportati sinteticamente gli esiti delle valutazioni, sono disponibili nella [sezione dedicata alla valutazione](#) del sito Por Fse.